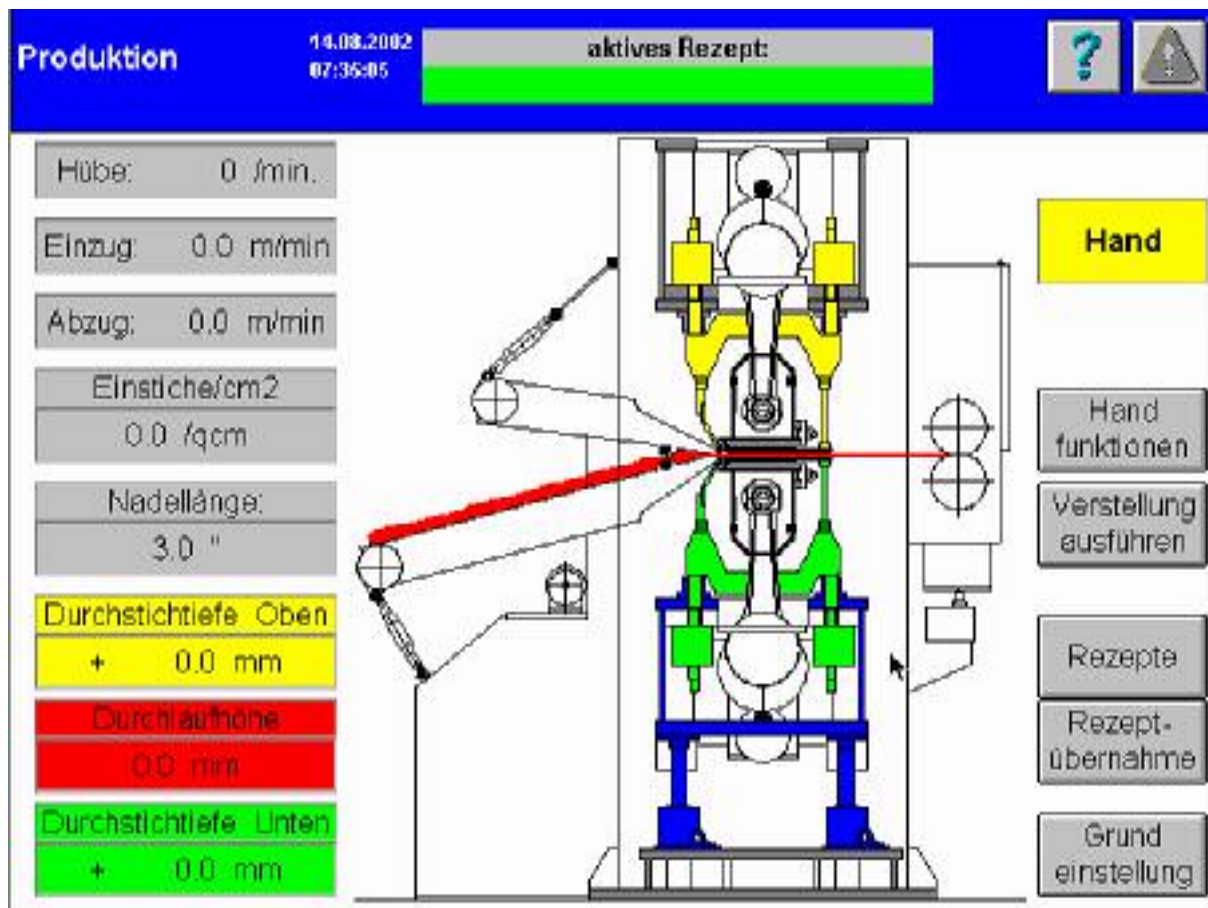


HEUER Nadelmaschinen

Beschreibung der Funktionen

Hauptbild Produktion

Nach dem Einschalten des Hauptschalters und nach der Initialisierung des Systems erscheint folgendes Bild auf dem Schirm.



Auf der linken Seite des Bildschirms werden die aktuellen Werte angezeigt.

HAND bedeutet das der Knebelschalter entweder auf Stellung „0“ oder Stellung „Hand“ steht, und das zur Zeit die Handfunktionen der Nadelmaschine aktiviert sind.

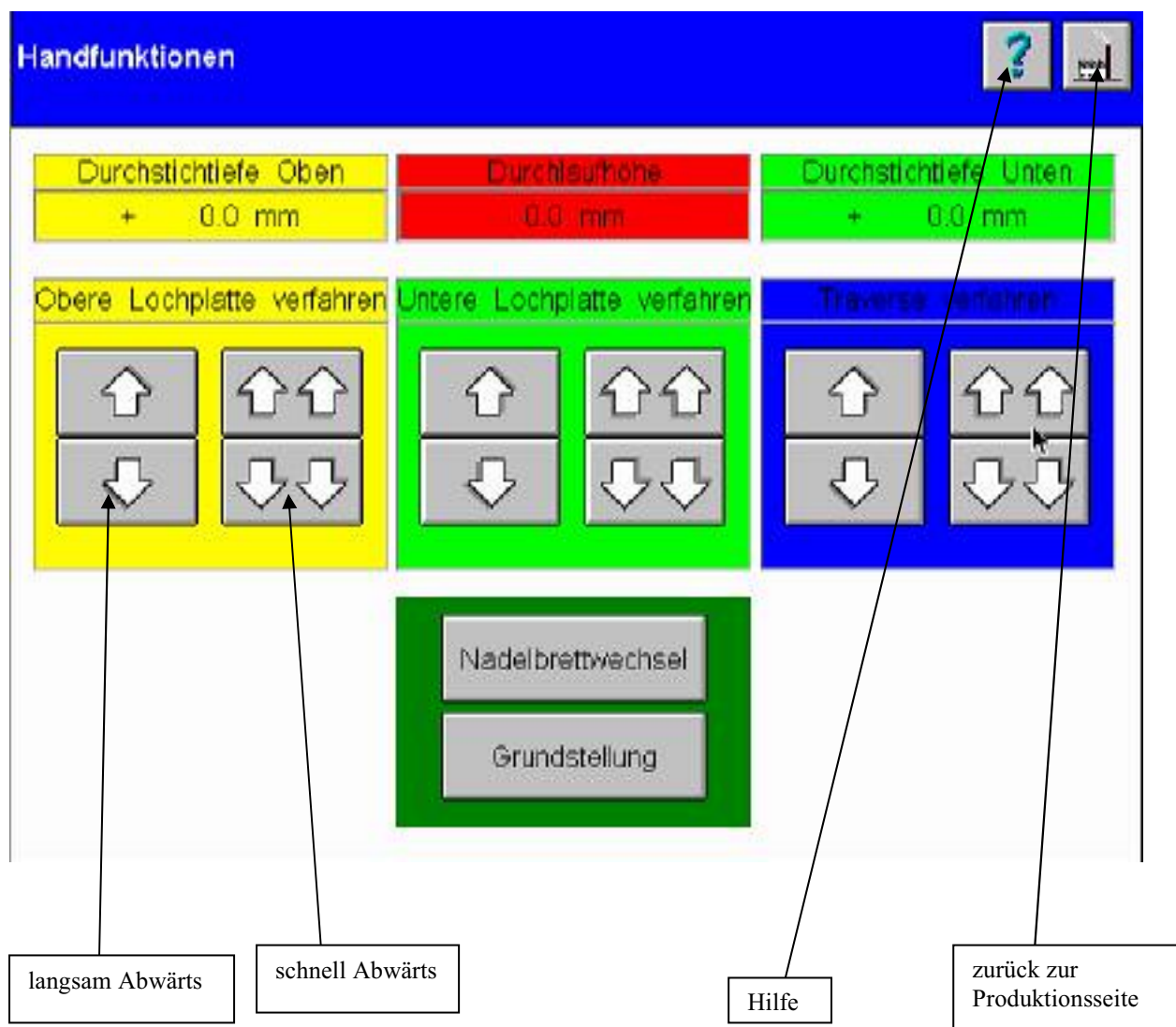
Die Taste Handfunktionen führt auf eine weitere Seite, in der die Obere bzw. Untere Lochplatte und die Traverse manuell verfahren werden kann.

HEUER Nadelmaschinen

Handfunktionen

Die Taste Nadelbrettwechsel lässt die Maschine in eine Position verfahren um einen Nadelbrettwechsel zu ermöglichen, das heißt die Traverse verfährt in die untere Endposition, die obere Lochplatte verfährt in die untere Endposition und die untere Lochplatte verfährt in die obere Endposition. Hiermit wird eine maximale Öffnung erzeugt um die Nadelbretter zu wechseln.

Die Taste Grundstellung lässt die Maschine wieder in die vorher aus dem Rezept übergebenen Werte zurückfahren. Wird die gewünschte Genauigkeit der zu erreichenden Werte nicht erreicht, so muss man die Taste erneut drücken.

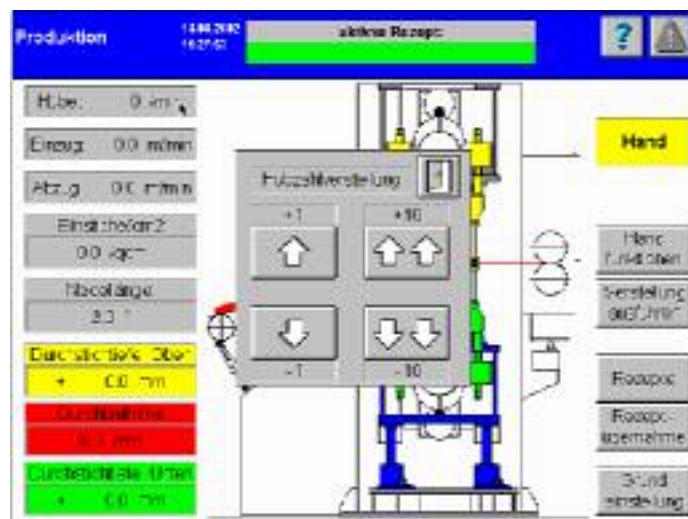


HEUER Nadelmaschinen

Funktionen Produktion

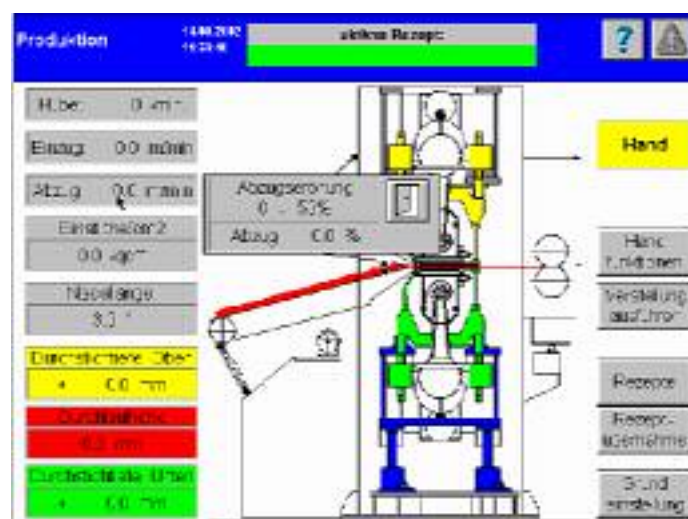
Verstellung der Hubzahl

Durch tippen auf die Anzeige HÜBE erscheint das Bild für die Hubzahlverstellung. Ist das Bild vollständig aufgebaut, kann hier die Hubzahl der Maschine in 1er bzw. 10er Schritten verstellt werden



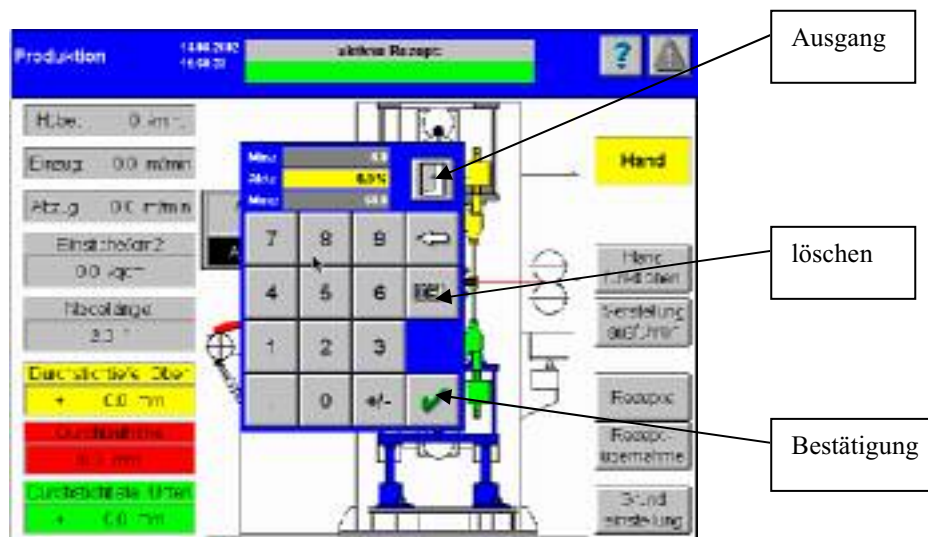
Verstellung Verzug

Durch tippen auf die Anzeige Abzug erscheint das Bild für die Abzugserhöhung. Hier kann die Abzugsgeschwindigkeit prozentual um bis zu 50% erhöht werden.



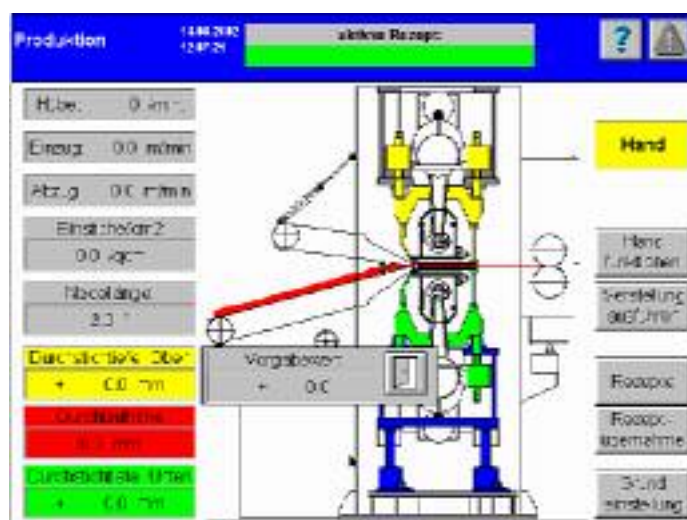
HEUER Nadelmaschinen

Ein tippen auf den Wert lässt eine 10er Tastatur erscheinen, mit der der gewünschte Wert eingegeben werden kann. Ist der Wert eingegeben muss der Wert noch bestätigt werden. Ist der Wert außerhalb der Min. oder Max. Grenzen, wird die Eingabe ignoriert.



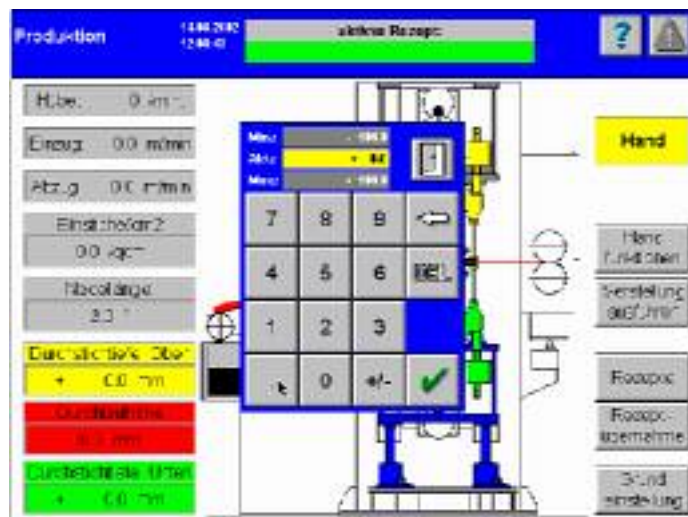
Verstellung Durchstichtiefe Oben

Durch tippen auf die Anzeige Durchstichtiefe Oben erscheint das Bild für den Vorgabewert der Durchstichtiefe Oben. Hier kann der Sollwert für die Durchstichtiefe Oben eingegeben werden.



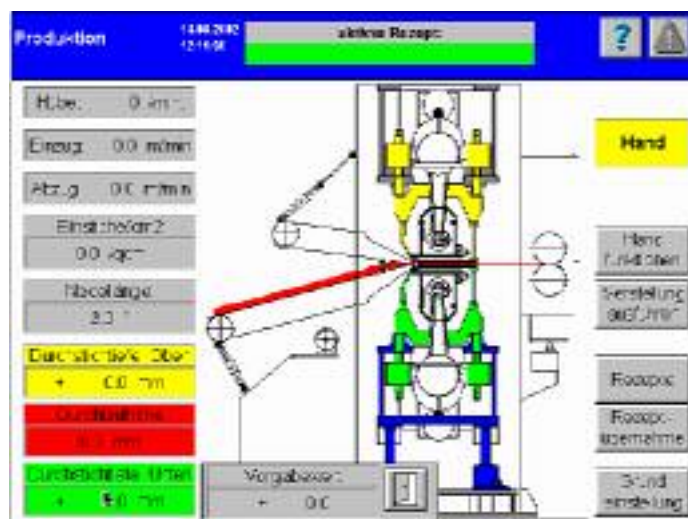
HEUER Nadelmaschinen

Ein tippen auf den Wert lässt eine 10er Tastatur erscheinen, mit der der gewünschte Wert eingegeben werden kann. Ist der Wert eingegeben muss der Wert noch bestätigt werden. Ist der Wert außerhalb der Min. oder Max. Grenzen, wird die Eingabe ignoriert.



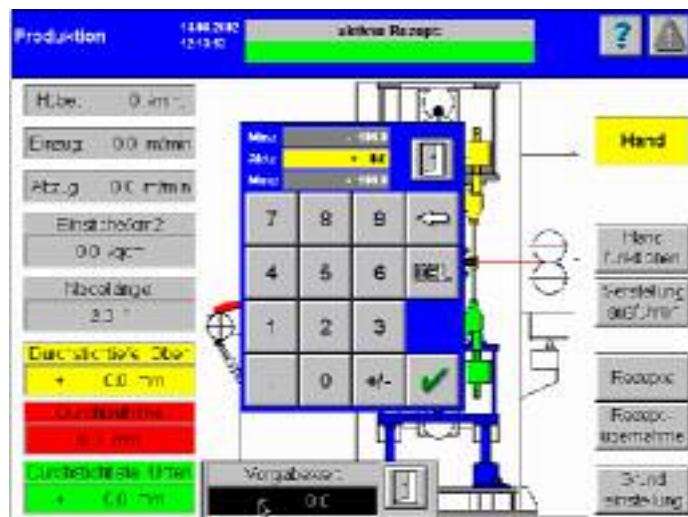
Verstellung Durchstichtiefe Unten

Durch tippen auf die Anzeige Durchstichtiefe Unten erscheint das Bild für den Vorgabewert der Durchstichtiefe Unten. Hier kann der Sollwert für die Durchstichtiefe Unten eingegeben werden.



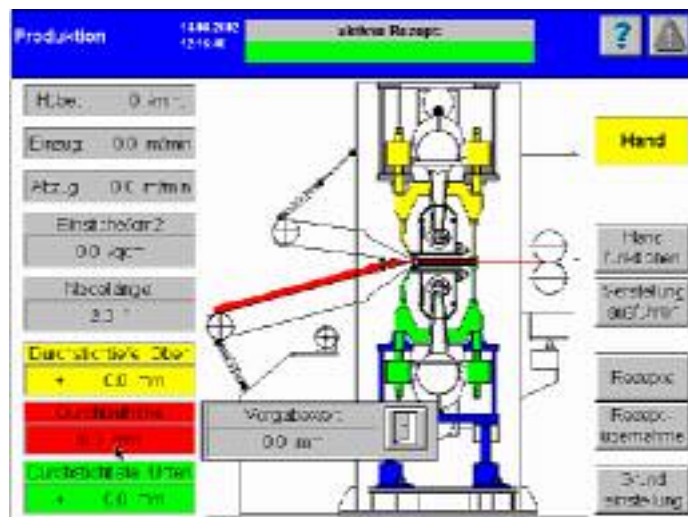
HEUER Nadelmaschinen

Ein tippen auf den Wert lässt eine 10er Tastatur erscheinen, mit der der gewünschte Wert eingegeben werden kann. Ist der Wert eingegeben muss der Wert noch bestätigt werden. Ist der Wert außerhalb der Min. oder Max. Grenzen, wird die Eingabe ignoriert.



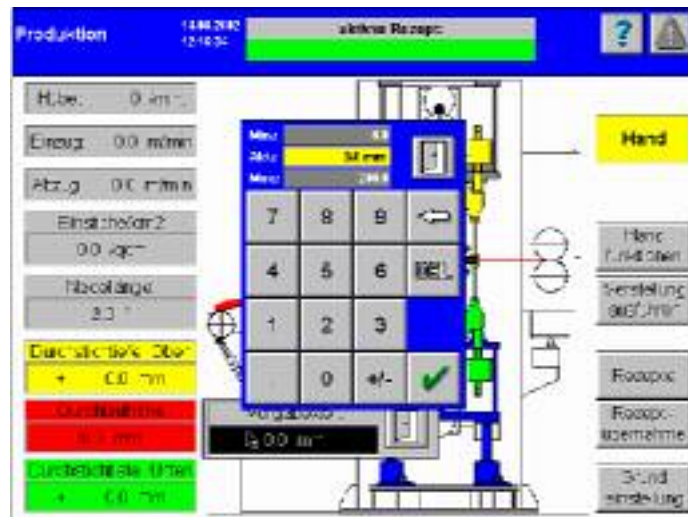
Verstellung Durchlaufhöhe

Durch tippen auf die Anzeige Durchlaufhöhe erscheint das Bild für den Vorgabewert der Durchlaufhöhe. Hier kann der Sollwert für die Durchlaufhöhe eingegeben werden.



HEUER Nadelmaschinen

Ein tippen auf den Wert lässt eine 10er Tastatur erscheinen, mit der der gewünschte Wert eingegeben werden kann. Ist der Wert eingegeben muss der Wert noch bestätigt werden. Ist der Wert außerhalb der Min. oder Max. Grenzen, wird die Eingabe ignoriert.



HEUER Nadelmaschinen

Verstellung ausführen

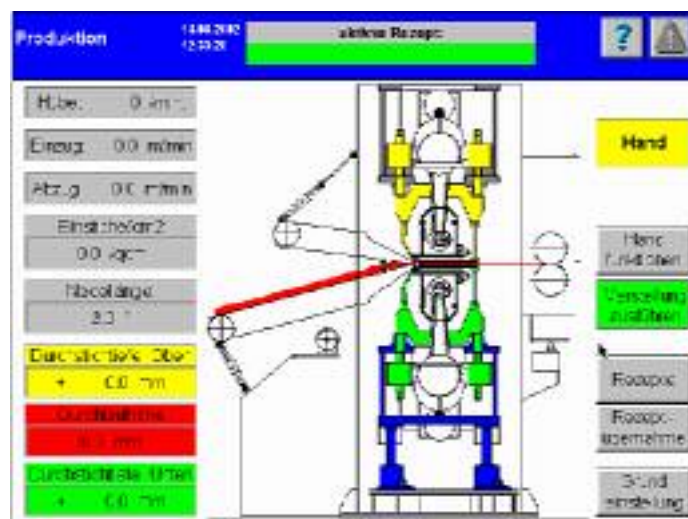
Sind alle Daten eingegeben und auch eine Nadellänge ist vorhanden, (die Nadellänge wird bei der Rezeptübernahme mit übergeben. Ist keine Nadellänge übergeben worden geht die Maschine aus Sicherheitsgründen von einer 4-Zoll Nadellänge aus.) kann gedrückt der „Taste Verstellung ausführen“ die Verstellung eingeleitet werden.

Voraussetzung hierfür ist:

- ✓ Knebelschalter steht auf „Hand“ oder „0“
- ✓ Türen sind geschlossen
- ✓ Taste „Not-Aus-Quittung“ drücken
- ✓ Taste „Start“ drücken
- ✓ Taste der „Taste Verstellung ausführen“ drücken

Die Verstellung beginnt und wird von der Taste der „Verstellung ausführen“ durch den gedrückten Zustand und die grüne Einfärbung signalisiert.

Ist der Vorgang beendet ändert die Taste seine Farbe in grau und in den ungedrückten Zustand. Wird die gewünschte Genauigkeit der zu erreichenden Werte nicht erreicht, so muss man die Taste erneut drücken.

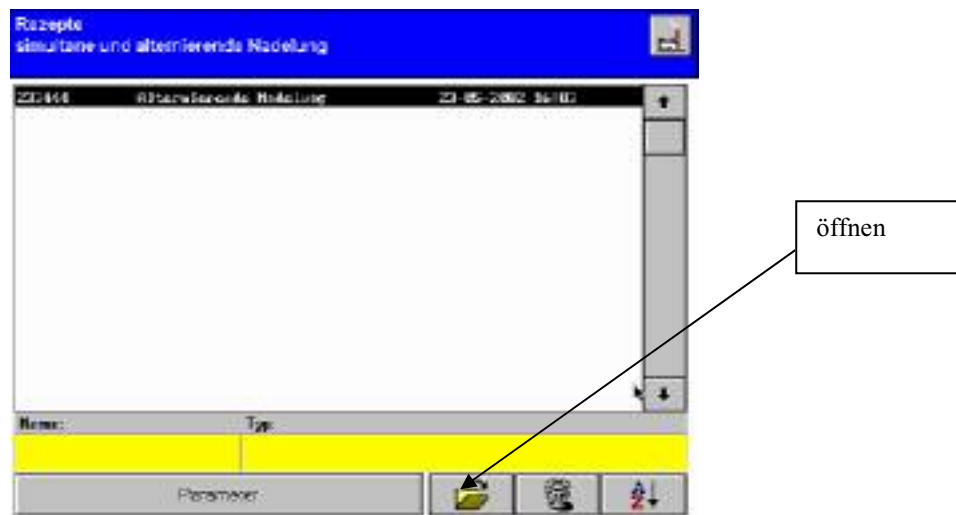


HEUER Nadelmaschinen

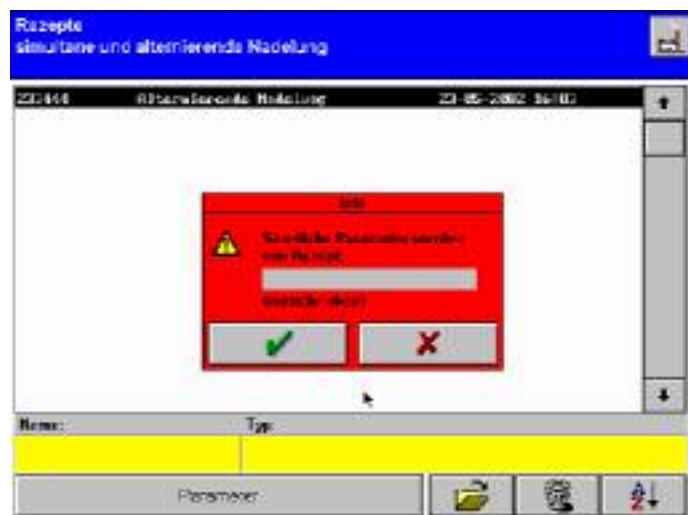
Rezepte

Rezept laden

Durch drücken der Taste „Rezepte“ gelangt man in die Rezeptauswahl.



durch antippen des jeweiligen Rezeptes und drücken der Öffnen Taste wird ein Rezept zum Übergeben an die Maschine ausgewählt.



Wird die Abfrage bestätigt, ist die Maschine bereit das aufgerufene Rezept in die Maschine zu übernehmen.

HEUER Nadelmaschinen

Rezept eingeben

Durch drücken auf die Taste „Parameter“ erscheint ein Bild zur Rezepteingabe.

Parameter
simultane oder alternierende Nadelung

Nadelänge	5.5	[17.1714]	simultane Nadelung
Nadelanzahl	200.00	[10000.000]	alternierende Nadelung
Hubzahl	850	[144.000]	
Einzugschwindigkeit	4.0	[1000.0]	
Abzugsgeschwindigkeit	5.0	[1000.0]	
Durchstichtiefe oben	+ 22.0	[100.0]	
Durchlaufhöhe	0.1	[100.0]	
Durchstichtiefe unten	+ 0.0	[100.0]	

Name: _____ Typ: _____

X [Diskette-Symbol]

hier können die jeweiligen Werte durch tippen auf die gelben Felder eingegeben werden.

- ✓ Nadelänge – wichtig für die Bestimmung der Durchstichtiefen
- ✓ Nadelanzahl – wichtig für die korrekte Anzeige der Einstiche/cm²
- ✓ Hubzahl, Einzugs- und Abzugsgeschwindigkeit sind abhängig von der Leitspannung der vorgeschalteten Maschine und dienen zur Kontrolle, wenn das Rezept aus einer laufenden Produktion überschrieben wird. Hier kann man dann später erkennen welche Geschwindigkeiten und Hubzahlen für das entsprechende Produkt optimal waren.
- ✓ Durchstichtiefe von oben – ist ein Maß dafür wie weit die oberen Nadeln durch das Material stechen.
- ✓ Durchlaufhöhe – ist das Maß zwischen den beiden Lochplatten
- ✓ Durchstichtiefe von unten – ist ein Maß dafür wie weit die unteren Nadeln durch das Material stechen.
- ✓ simultane bzw. alternierende Nadelung – hier wird die Vernadelungsart gewählt. Die Vernadelungsart muß auch noch manuell an der Maschine umgestellt werden.

Wird auf das Diskettensymbol zur Speicherung getippt erscheint ein Feld mit dem derzeitigen Rezeptnamen.

Parameter
simultane oder alternierende Nadelung

Rezept speichern

Rezeptname: _____

X [Diskette-Symbol]

HEUER Nadelmaschinen

Ein antippen des gelben Balkens unter „Rezeptfile speichern unter“ lässt eine Tastatur erscheinen in der der Rezeptname eingegeben werden kann.

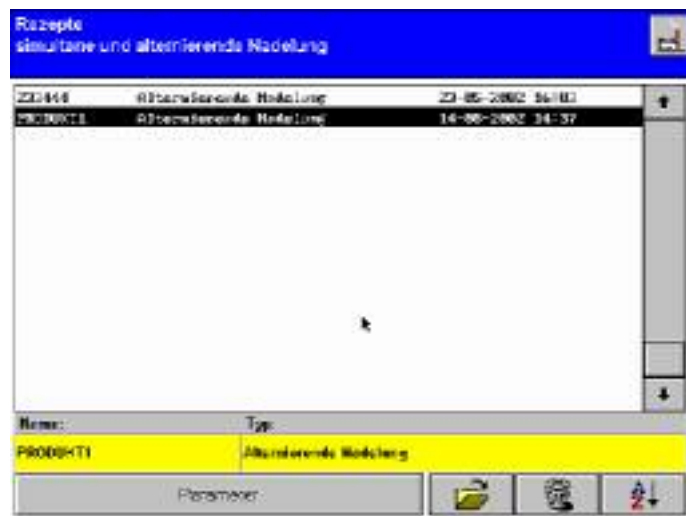
The screenshot shows the 'Parameter' screen for 'simultane oder alternierende Nadelung'. At the top, there are settings for 'Nadelgröße' (3.5), 'DUTY' (DUTY), and a 'konstante Nadelung' button. Below these is a yellow bar labeled 'Name:'. Underneath the bar is a virtual keyboard with letters A-Z, numbers 1-0, and function keys like 'Enter', 'Backspace', and 'Delete'. At the bottom right, there are 'X' and 'Save' icons.

Ist der Produktname eingegeben, wird die Eingabe mit der Taste „Enter“ bestätigt. Jetzt erscheint wieder das vorherige Bild mit dem eingetragenen Produktnamen.

This screenshot shows the same parameter screen, but with a confirmation dialog box in the center. The dialog has a title bar 'Info' and the text 'Rezeptfile gespeichert unter' followed by 'PRODUKT1'. There is a green checkmark button in the dialog. The 'Name:' field at the bottom now contains 'PRODUKT1'. The 'X' and 'Save' icons are still at the bottom right.

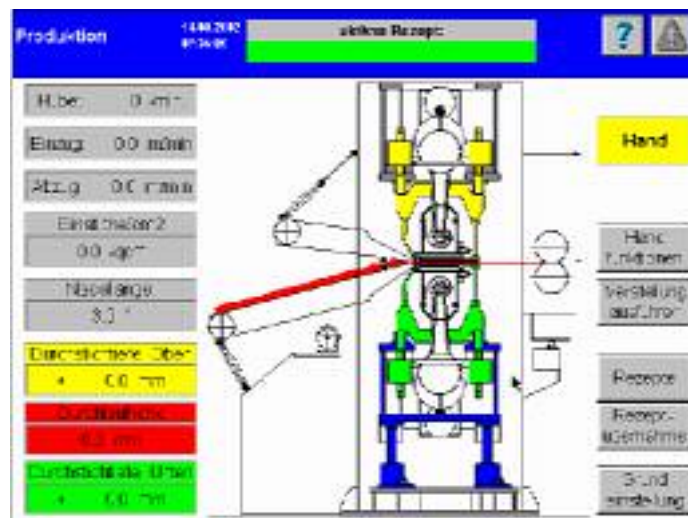
zur endgültigen Eingabe nur noch die Bestätigungstaste antippen und das Rezept ist gespeichert. Und man kehrt nun wieder in das Rezeptmenü zurück, in dem nun das neue abgespeicherte Rezept befindet.

HEUER Nadelmaschinen



Rezeptübernahme in die Maschine

Nachdem ein Rezept geöffnet wurde kann jetzt im Produktionsbild die Taste „Rezeptübernahme“ gedrückt werden.



HEUER Nadelmaschinen

Das drücken der Taste „Rezeptübernahme“ lässt ein weiteres Bild erscheinen.



Au der Rechten Seite sieht man die Parameter aus dem Rezept und auf der linken Seite die aktuellen Werte der Maschine.

Wird die Taste „Rezept in die Maschine“ gedrückt, werden die Daten aus dem Rezept in die Maschine übergeben.

Danach muss nur noch Taste „Verstellung ausführen“ gedrückt werden und die Maschine stellt sich auf die neuen Daten ein.

Rezeptübernahme der Maschinendaten in das Rezept

Ist das Optimum eines Produktes durch das manuelle Verändern von Durchstichtiefe, Durchlaufhöhe und Hubzahl erreicht, können die Daten in ein vorhandenes Rezept mit der Taste „Rezeptübernahme“ in das Rezept übertragen werden. Es erscheint wieder um das folgende Bild.



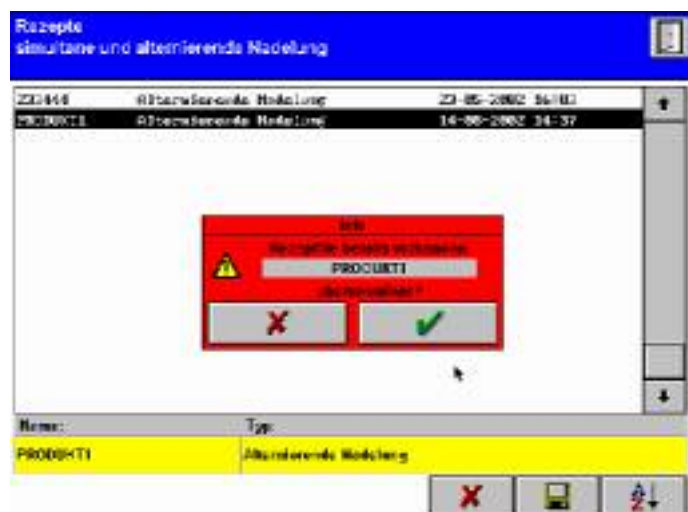
HEUER Nadelmaschinen

allerdings wird nun die Taste „Werte ins Rezept“ gedrückt.

Durch das drücken der Taste „Werte ins Rezept“ gelangt man wieder ins Rezeptmenü.



Wird nun auf das Diskettensymbol getippt werden erscheint ein entsprechendes Abspeicherfenster.



Ein tippen auf die Bestätigungstaste speichert das aktuelle Rezept mit den neuen Daten ab.

HEUER Nadelmaschinen

Alarmmeldungen

Alle Alarmer werden sofort als Rotes Fenster auf dem Bildschirm angezeigt. Ist der Alarm behoben, verschwindet das Fenster wieder.

Alarmhandling

In den Grundeinstellungen befindet sich die Taste für das Alarmhandling. Wird diese Taste gedrückt, kommt man in das Alarmfenster.



Hier werden alle aufgetretenen Alarmer aufgelistet.

Automatik Start

Um die Maschine in den Automatik Modus zu versetzen, müssen folgenden Voraussetzungen erfüllt sein:

- ✓ Knebelschalter auf „Auto“ stellen
- ✓ Türen sind geschlossen
- ✓ Taste „Not-Aus-Quittung“ drücken
- ✓ Taste „Start“ drücken

Nun läuft die Maschine geführt von der Leitspannung der vorgeschalteten Maschine.

Nur die Hubzahl und der Verzug können während der Automatik verstellt werden.

Alle anderen Funktionen sind nur im Handbetrieb möglich.

Der Nadelmotor läuft nur im Automatikbetrieb.

HEUER Nadelmaschinen

Grundeinstellungen

Über die Taste Grundeinstellungen gelangt man ins Grundeinstellungsfenster.



Taste Leitspannungsangleichung – hier wird die Leitspannung einmalig auf die vorhergehende Maschine angeglichen.

Taste Blacklight ändern – hier können sie die Helligkeit des Bildschirmes verstellen.

Taste Datum/Uhrzeit ändern – hier können Sie das Datum und die Zeit einstellen.

Taste Maschinendaten – hier sind Daten der Maschine eingetragen

Alle anderen Tasten sind nur für den HEUER – Servicetechniker.

Durch das Verändern der Passwortgeschützten Daten erlischt die Gewährleistung auf die Maschine des weiteren kann es zur Zerstörung der Maschine führen.

HEUER Nadelmaschinen

Inhaltsverzeichnis

Beschreibung der Funktionen	1
Hauptbild Produktion	1
Handfunktionen	2
Funktionen Produktion	3
Verstellung der Hubzahl	3
Verstellung Verzug	3
Verstellung Durchstichtiefe Oben	4
Verstellung Durchstichtiefe Unten	5
Verstellung Durchlaufhöhe	6
Verstellung ausführen	8
Rezepte	9
Rezept laden	9
Rezept eingeben	10
Rezeptübernahme in die Maschine	12
Rezeptübernahme der Maschinendaten in das Rezept	13
Alarmmeldungen	15
Alarmhandling	15
Automatik Start	15
Inhaltsverzeichnis	17